

**EGIPTO EN EL II MILENIO a.C.  
Y SUS RELACIONES  
CON EL MEDITERRÁNEO ORIENTAL**

*Conferencia pronunciada por la Dra. Perla Fuscaldo  
en la Academia Nacional de Ciencias de Buenos Aires  
el 20 de noviembre de 2008,  
acto organizado por el Centro de Estudios Antropológicos*



## **Abstract**

Tell el-Dab`a/Avaris is one of the most important archaeological settlements in the eastern Nile Delta. It was the place of a Middle Bronze Age II culture and of a dynasty of Canaanite origin (15<sup>th</sup> Dynasty), with a palace complex at Khat`ana and another at `Ezbet Helmi; and the base for the Egyptian expansion to the Levant and the Eastern Mediterranean during the Late Bronze Age, with a palace complex at `Ezbet Helmi (early-middle 18<sup>th</sup> Dynasty). The palace complexes and the relations with the Eastern Mediterranean during the Late Bronze Age and with Kerma are specially included here.

En 2005 publiqué en los *Anales* de esta Academia el texto de la conferencia “*Tell el-Dab`a, un sitio del 2º milenio a. C. en el Delta Oriental del Nilo. Su significación histórica*”, organizada en el marco de las Jornadas sobre *Temas y problemas de Arqueología*<sup>1</sup>. Allí figuran, en forma sintética, los principales hallazgos arqueológicos realizados en este sitio y su significación histórica, a donde remito a quienes estén interesados en el tema. La conferencia de hoy es una continuidad de esa temática, aunque haré referencia a algunos de los problemas planteados en ese momento.

El proyecto “Tell el-Dab`a”, del Instituto Arqueológico de Austria en Egipto, es dirigido por Manfred Bietak desde su iniciación en la década del 60, y cuenta con la participación de la Kommission für Ägypten und Levante de la Academia de Ciencias de Austria, y de la Universidad de Viena. Integro este proyecto desde 1993. “Tell el-Dab`a” es uno de los proyectos arqueológicos regionales que se inserta en el proyecto multidisciplinario titulado “El sincronismo de las civilizaciones del Cercano Oriente en el Mediterráneo Oriental durante el 2º milenio a.C.”, iniciado en 1994 en la Academia de Ciencias de Austria, con la coordinación de Manfred Bietak y Walter Kutschera<sup>2</sup>.

<sup>1</sup> P. Fuscaldo, *Tell el-Dab`a, un sitio del 2º milenio a.C. en el Delta Oriental del Nilo. Su significación histórica*. En *Temas y problemas de Arqueología. Jornadas. Anticipo de Anales de la Academia Nacional de Ciencias de Buenos Aires*, 2005, 57-63.

<sup>2</sup> Sobre el tema véase en particular: M. Bietak, ed., *The Synchronisation of Civilisations in the Eastern Mediterranean in the Second Millennium B.C.*, Wien,



Fig. 1: El Delta Oriental.

Tell el-Dab`a/Avaris estaba ubicado sobre la antigua rama pelusíaca del Nilo, en el Delta Oriental (Fig. 1). Era una zona muy fértil tanto por la irrigación anual del río a través de su red de canales como por las lluvias traídas por los vientos que soplan desde el Mediterráneo, y una zona estratégica en relación con el Levante y el Mediterráneo Oriental. Tell el-Dab`a tiene una importancia especial por haber sido, por una parte, el asiento de una cultura de origen cananeo que dio origen a los reyes llamados “hicsos” que integraron la Dinastía 15, y por la otra el centro político-administrativo durante el Imperio.

Durante el Segundo Período Intermedio, existen en Egipto tres dinastías paralelas: la Dinastía 15 de origen cananeo en el Delta Oriental, con capital Avaris (/Tell el-Dab`a), conocida como la dinastía de los “grandes hicsos” (c. 1640-1530 a.C.); la Dinastía 17 en el Alto Egipto, egipcia, con capital Tebas (1650-1540 a.C.). La Dinastía

---

2000, y II, Wien, 2003; y M. Bietak and E. Czerny, eds., *The Synchronisation of Civilisations in the Eastern Mediterranean in the Second Millennium B.C., III.*, Wien, 2007 (CCEM, 1, 3 y 9 respectivamente).

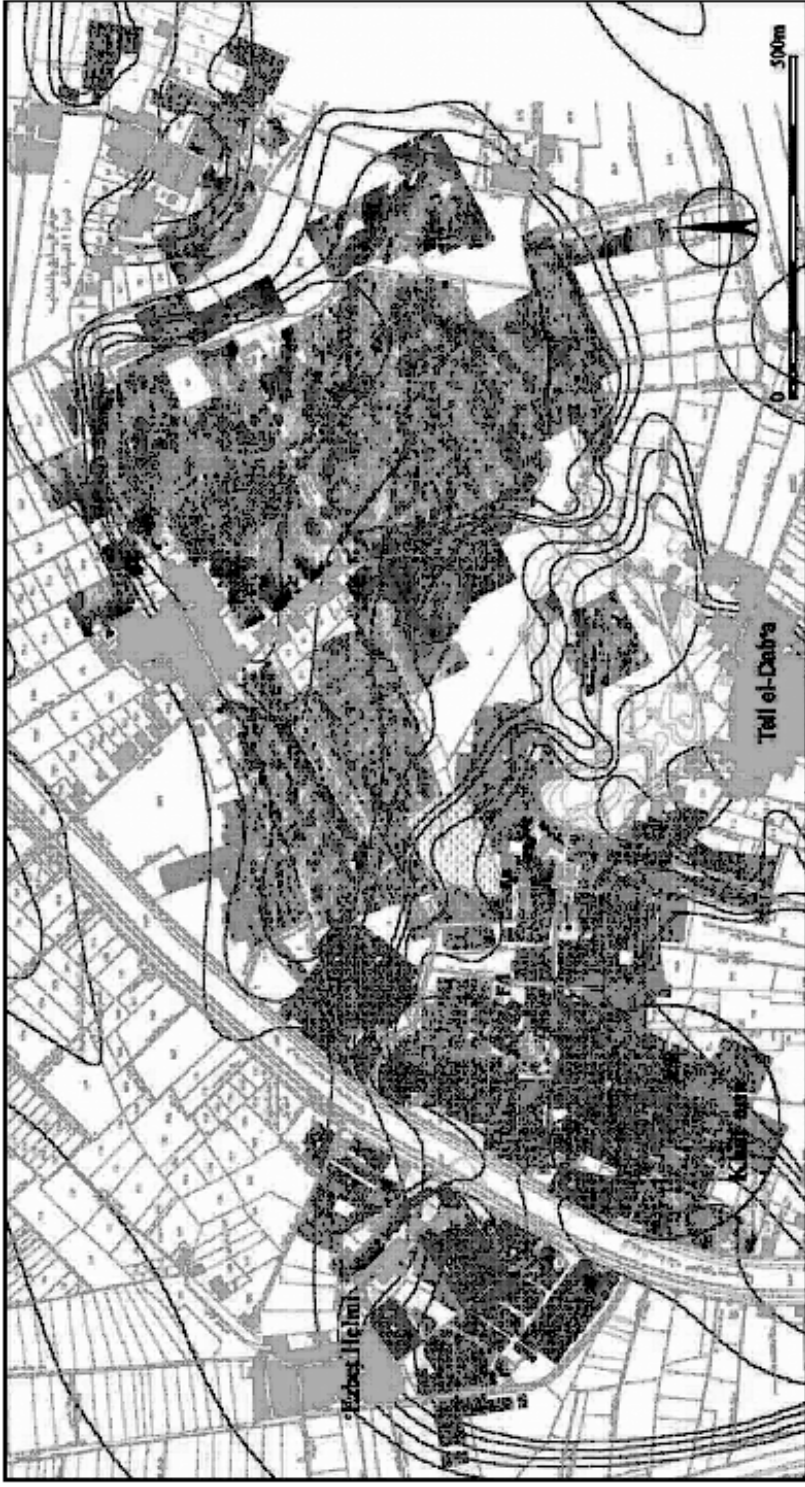


Fig. 2: Tell el-Dab'a/Avaris, relevamiento geomagnético y excavaciones (Bietak y Forstner-Müller, *Ä&L* 16, Fig. 1).

16, conocida como la dinastía de los “pequeños hicsos”, también de origen cananeo, estaría ubicada en el Norte de Sinaí en torno a la ciudad de Sharuhen/Tell el-`Ajjul (?-c.1520 a.C.).

Además de los dos grandes centros de poder, el del Bajo Egipto (Avaris) y el del Alto Egipto (Tebas), hay un tercer estado localizado en la Alta Nubia, Kerma, cuya fase “Kerma clásica” se extiende entre c.1700 a 1450 a.C. (Fig. 14). Paralelamente se desarrolla en Chipre el período “Chipriota Medio” III, que termina alrededor del 1600 a.C., y en Palestina, el “Bronce Medio” III, hasta 1530 a.C.

Con la Dinastía 18 (1540-1320 a.C.) se produce la reunificación política del Alto y Bajo Egipto<sup>3</sup>, la incorporación de Nubia hasta el sur de la 4ª. Catarata y la conquista de Palestina hasta el Eufrates. Se encuentran en Egipto los últimos vestigios Kerma del período “Kerma clásico”. Se desarrollan en Chipre el “Chipriota Tardío” (1600-1200 a.C., que en Egipto comienza en 1560 a.C.) y en Palestina el “Bronce Tardío” (1530-1200 a.C.).

A estos dos períodos de la historia de Egipto, el Segundo Período Intermedio y la Dinastía 18, pertenecen los complejos palatinos descubiertos en Khat`ana, área F/II, y en `Ezbet Helmi, receptivamente, el primero y parte del segundo detectados por relevamientos geomagnéticos (Fig. 2)<sup>4</sup>.

## El complejo palatino de Khat`ana (F/II)

El complejo palatino de Khat`ana (F/II) tiene la misma orientación que el complejo palatino de `Ezbet Helmi (Dinastía 18) y del palacio de la Dinastía 13 en Khat`ana (F/I)<sup>5</sup>. Hasta el momento se excavaron unos 2.200 m<sup>2</sup>. En base a la cerámica y a las improntas de sello, ha sido datado a mediados de la Dinastía 15 (estrato c = fase E/1-D/3 en la cronología absoluta del sitio)<sup>6</sup>.

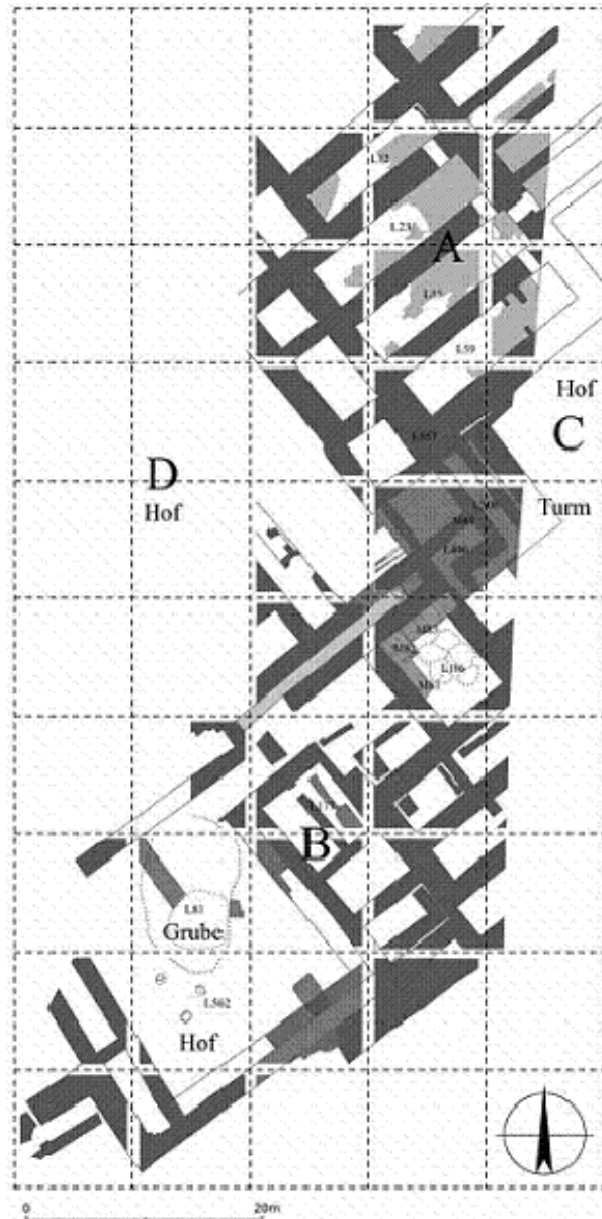
<sup>3</sup> Avaris es ocupada por Ahmosis en el 1530 a.C.

<sup>4</sup> El relevamiento estuvo a cargo de Tomesz Herbich.

<sup>5</sup> M. Bietak, Egypt and Canaan during the Middle Bronze Age. *BASOR* 281 (1991) 27-64.

<sup>6</sup> Estratigrafía relativa de Khat`ana tomada de Bietak (en Bietak y Forstner-Müller, *Á&L* 16) y presentada aquí desde los niveles más antiguos a los más recientes:

*Estratos e-d*: áreas con funciones económicas o domésticas, con patios y hornos (posiblemente para pan) relacionadas con un complejo palatino, como predecesora de la estructura del estrato c. Por la densidad de los hornos, se trataría de una gran casa familiar (“household”), donde se podrían alojar una gran cantidad de personas, por ejemplo, soldados, junto al complejo palatino. *Estrato c*: complejo palatino de



**Fig. 3:** Khat`ana, F/II, plano 2006 (Bietak y Forstner- Müller, *Ä&L* 16, Fig. 3).

El complejo está formado por cuatro sectores, A, B, C y D (Fig. 3), agrupados en torno a una torre (M49) en el centro. Todo está construido en ladrillos de adobe secados al sol. Los sectores C y D muestran un gran patio; A y B pueden haber tenido el piso más alto ya que están contruidos sobre plataformas, para el cual la estructura de la torre funcionó con una escalera en la fase tardía del complejo.

El sector A podría ser un área económica, de oficinas con depósitos. En la parte excavada, los depósitos con gruesas paredes están formados por tres unidades de tamaño similar (c. 11,70 × 2,50 m; L23, L55 y L59) y uno más pequeña al norte (L12, de 8,90 × 1,58 m), con una puerta en el lado noreste a la que se accede por un corredor. Todos los depósitos tienen piso de ladrillo. El acceso al sector se realiza, como en `Ezbet Helmi, a través de una rampa. En el ángulo este del sector A se encontró un depósito de fundación (L557), con tres objetos de fayenza (un cuenco votivo, una cadena de perlas y una plaqueta) y un brazalete de metal.

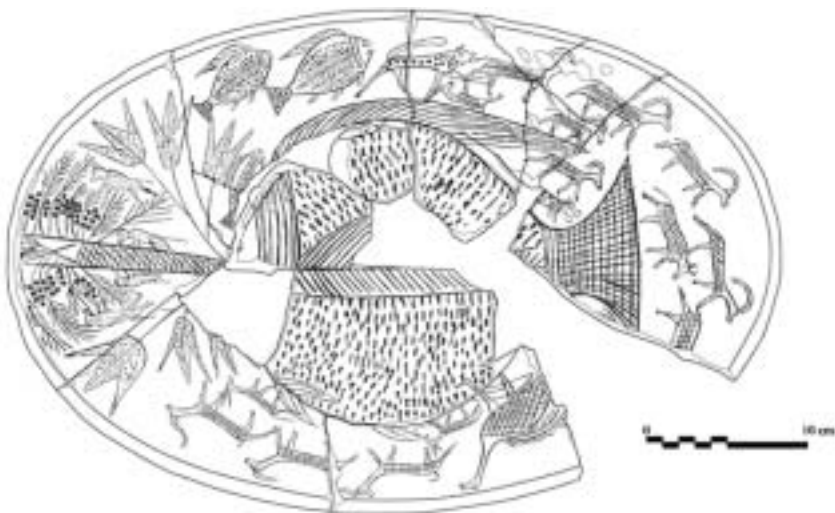
El sector B es un palacio, de unos 30 m de largo, al que se accedía por una rampa en el lado noroeste que desembocaba en la torre (M49). Tiene un patio (L186) con una escalera en forma de L (M81-M83) que lleva a la torre (M49). Se observan cuartos simétricos, un depósito (L177) formado por dos cuartos, y al sudoeste un pequeño patio (L562), de 22 m de lado, posiblemente con una columnata ya que se encontraron los pozos para colocar las bases de las columnas. En este sector está el pozo de ofrendas L081. En la parte noroeste y en la sudeste se encontraron restos de una fase anterior.

El sector C está integrado por un patio, de 30 × 40 m según el relevamiento geomagnético, y podría estar relacionado con la torre M49, y el sector D por un patio de 25 m de lado, con cuartos a lo largo de los muros noreste y sudeste.

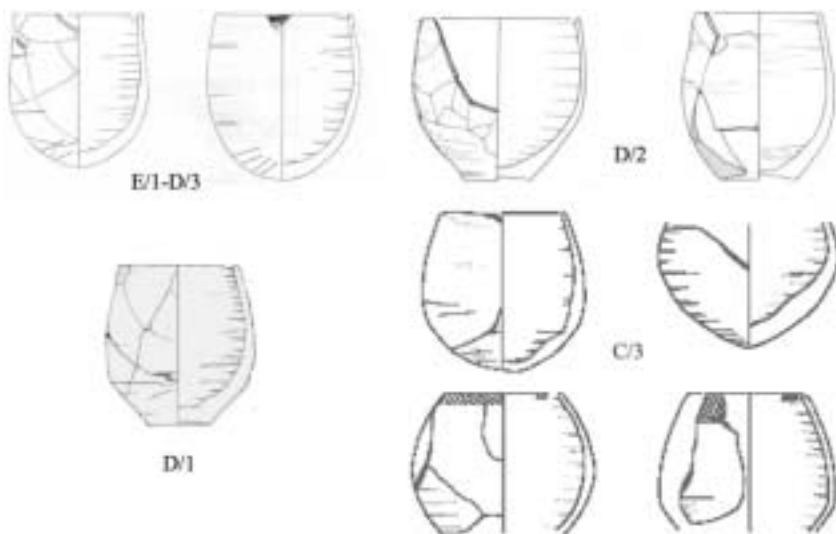
Debajo de la torre (M49) hay restos de una fase anterior del complejo, con cuartos que conservan el piso. Uno de ellos, L508, es posiblemente un baño ya que tiene un acueducto de piedra caliza. Otro, L486, puede haber sido un taller porque se hallaron un horno para

---

mediados de la Dinastía 15, con una fase más temprana con baño, hornos para pan y hornos con escoria de metal. *Estrato b/2*: pozos con esqueletos de ovejas y cabras, similares a los que aparecen en `Ezbet Helmi, de la segunda mitad de la Dinastía 18. Posiblemente se trate de restos de la permanencia de pastores de ganado menor en el área del complejo palatino después que Avaris cayó en ruinas. *Estrato b/1*: pozos con grandes vasijas de almacenamiento (vasijas con 4 asas), probablemente pozos de almacenamiento de viviendas de época tardía. *Estrato a*: pozos recientes y sistema de canalización; pozos ovales producto de los sondeos realizados por Naville en 1895.



**Fig. 4:** Dibujo de un cuenco (*fish bowl*) con escena de caza (Bietak y Forstner- Müller, *Ä&L* 16, Fig. 13).



**Fig. 5:** Evolución de los cuencos (*cups*), fases E/1-D/3 a C/3.

pan en el ángulo sudeste y un horno para la fundición de metales, con escoria, en el medio del cuarto.

En el sector B se encontraron los pozos de ofrendas L344 y L081, que contienen los restos de un festín ceremonial. L344, un pozo de unos 1,75 m de diámetro por 0,81 m de profundidad, conservó los huesos calcinados de animales (bovinos y ovinos) y más de 370 piezas de cerámica, enterrados en el mismo luego de una celebración relacionada con la erección de alguna construcción en el área. La cerámica hallada es de uso doméstico (cuencos, marmitas, jarras, jarras de cerveza y ánforas palestineses) y de carácter votivo (cuencos)<sup>7</sup>. La forma de los cuencos (*cups*) de este pozo de ofrendas es característico de la fase E/1-D/3. Su evolución desde el Segundo Período Intermedio hasta mediados de la Dinastía 18 (fases E/1-D/3 a C/3) puede verse en la Fig. 5.

L081 es otro pozo de ofrendas con una inmensa cantidad de piezas de cerámica, de carácter doméstico, votivo e industrial<sup>8</sup>. Entre estas piezas hay que destacar un cuenco (*fish bowl*) en marga arcillosa (Marl C) que tiene grabado, además de un pez, una escena de caza. Allí figuran diferentes animales: un mono sobre una palmera, un avestruz, un leopardo y gacelas. El estilo de esta escena, por la representación del movimiento de las patas de los animales, es cananeo (Fig. 4)<sup>9</sup>. Además se recobraron de este pozo de ofrendas numerosos fragmentos de cerámica Kerma, los más antiguos de esta cultura encontrados hasta ahora en el sitio.

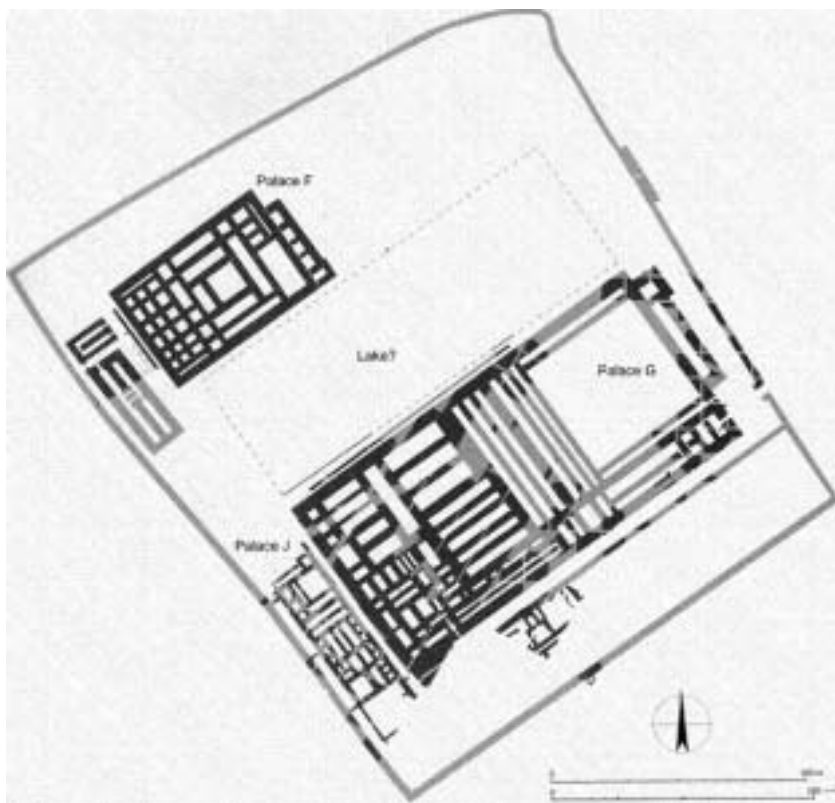
## El complejo palatino de `Ezbet Helmi

En `Ezbet Helmi se excavó un complejo palatino de época de Tuthmosis III (c. 1479-1457/1457-1425 a.C.), que mide aproximadamente 250 × 200 m. Está integrado por tres palacios, los palacios G y F (fases C/3-C/2 en la cronología absoluta de Tell el-Dab`a) y el pequeño palacio J (fase C/3), y adjuntos al mismo se hallaban los talleres industriales (fase C/2) y una villa, probablemente del visir. Un

<sup>7</sup> El estudio de la cerámica del L344 está a mi cargo y se publicará en P. Fuscaldo, *Tell el-Dab`a X: The Palace District of Avaris. The Pottery of the Hyksos Period and the New Kingdom. Part III: Some Loci from Khat`ana, Area F/II, and `Ezbet Helmi, Areas H/III and H/VI (Phases E/1-D/3 to C/2)*.

<sup>8</sup> La cerámica del L081 es estudiada por David Aston. Hay referencias a los tipos Kerma de este locus en: Bietak y Forstner-Müller, *Á&L* 16.

<sup>9</sup> Publicado en Bietak y Forstner-Müller, *Á&L* 16, Figs. 12-13.



**Fig. 6:** `Ezbet Helmi, plano con la ubicación de los palacios G y F (Bietak, *Bronze Age Paintings in the Levant: Chronological and Cultural Considerations*, Fig. 23).

muro de circunvalación lo rodeaba completamente, separándolo de la ciudad. Al complejo se accedía por dos portales, el principal frente al terreno (¿o lago?) que separaba los palacios G y F, y uno secundario (Fig. 6). Las estructuras puestas al descubierto documentan aspectos de la arquitectura civil egipcia poco conocidas hasta el momento.

Uno de los hallazgos más importantes que se hicieron en los talleres son improntas de sello con nombres de reyes hicsos y de la dinastía 18 (Hatshepsut y Tuthmosis III). Estas improntas de arcilla, que sellaban documentos escritos en papiros, fueron arrancadas y desechadas cuando se reusaron los papiros, quedaron en el suelo de los talleres y allí se encontraron. Otro de los hallazgos importantes

son grandes trozos de piedra pómez provenientes de la erupción del volcán de Thera, en la isla de Santorini. Trozos de piedra pómez provenientes de Thera se han encontrado en numerosos sitios arqueológicos del Levante, en contextos estratigráficos bien definidos cronológicamente.

Los tres palacios debieron ser imponentes ya que se levantaban sobre una plataforma de 7 m de altura. El palacio G era el principal, de 150 × 100 m, con un sector oficial y uno privado, y el F, de 70 × 50 m, era solamente un palacio ceremonial ya que le falta la parte privada. Ambos fueron reconstruidos por Bietak.

Gran cantidad de cerámica se encontró en este complejo. Asociadas al palacio J hay varias colecciones de cerámica, entre ellas una proveniente del L4932, un pozo de ofrendas en el patio oriental del palacio, con huesos de animales y más de 363 vasijas, y otra del L4901, una estructura subsidiaria con una superficie de trabajo de ladrillos de adobe dentro del mismo patio. Una tercera colección proviene del L4602, un contexto cerrado encontrado a lo largo del muro sur (M1225) del palacio<sup>10</sup>. El palacio J fue destruido en la segunda fase de construcción del complejo (C/2) y reemplazado por los talleres.

Adjunto al palacio G hay una estructura que funcionó como un baño (H/III-t-u/17, L1008-1010 y L1022-1023). Está ubicada a la entrada del mismo, dentro de los muros del palacio, pero fuera de la plataforma ya que se encuentra a nivel del suelo; se accedía directamente desde el patio, luego de ingresar dentro del complejo a través del portal secundario. Esta construcción, que ha conservado el piso, está integrado por tres cuartos y un pasillo, con un receptáculo de piedra a modo de bañera en uno de ellos. El baño serviría para ser utilizado por los visitantes al palacio antes de ascender la rampa que llevaba al mismo.

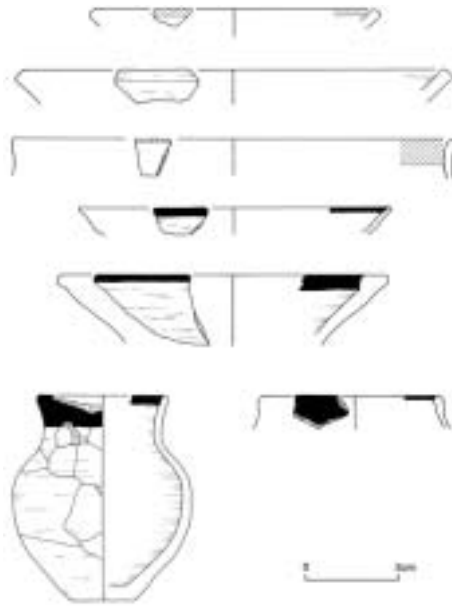
En este baño se encontró una gran colección de cerámica doméstica (egipcia e importada) y votiva, formada por unas 545 vasijas<sup>11</sup>. Son cuencos y jarras con borde pintado en rojo o en negro, en arcilla del Nilo<sup>12</sup> (Fig. 7), marmitas, grandes recipientes para líquidos (*zir*), jarritas –con engobe rojo pulido– para extraer líquidos de las ánforas, una jarra proveniente del Alto Egipto<sup>13</sup> (Fig. 8), y cuencos votivos

<sup>10</sup> Las colecciones cerámicas será publicadas en *Tell el-Dab'a X. Part III*.

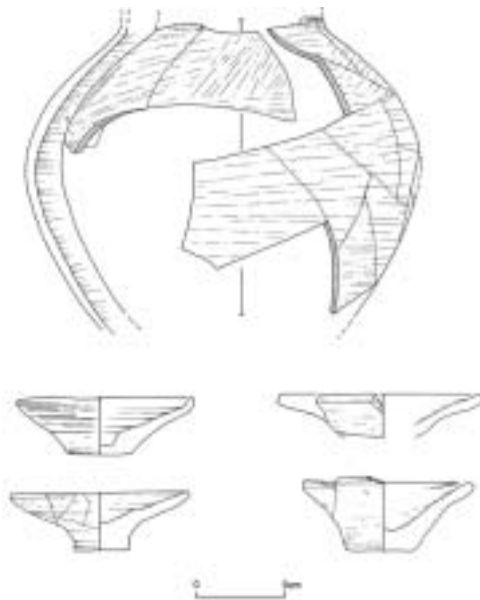
<sup>11</sup> Un informe preliminar fue publicado en: Fuscaldo, *Ä&L* 11.

<sup>12</sup> Nile B<sub>2</sub> y Nile E<sub>4</sub>.

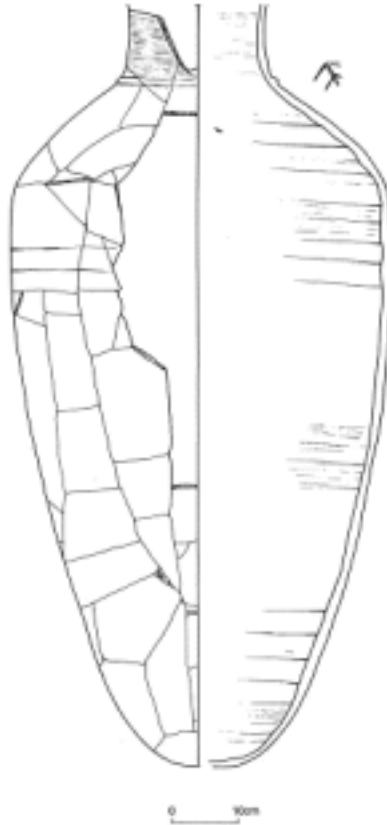
<sup>13</sup> Marl A<sub>4</sub>.



**Fig. 7:** Cerámica egipcia en arcilla del Nilo proveniente del baño, `Ezbet Helmi, H/III-t-u/17, L1008 a L1010, L1022 y L1012 (Fuscaldo, *Á&L* 11, Fig. 2).



**Fig. 8:** Cerámica egipcia proveniente del baño, `Ezbet Helmi, H/III-t-u/17, L1008 a L1010, L1022 y L1012 (Fuscaldo, *Á&L* 11, Fig. 5).



**Fig. 9:** Ánfora cananea proveniente del baño, `Ezbet Helmi, H/III-t-u/17, L1008 a L1010, L1022 y L1012 (Fuscaldo, *Á&L* 11, Fig. 7).

(Fig. 8). Hay también fragmentos de ánforas de diferentes áreas del Levante, entre ellas un ánfora casi completa, sin asas, con la marca del alfarero en el hombro (Fig. 9). Entre la cerámica fina importada de Chipre se encontraron fragmentos de jarras de los estilos *White Painted V*, *Bichrome wheel-made*, *Base-Ring I* y *Red Lustrous wheel-made*.

El palacio F estaba decorado con pinturas murales aplicadas sobre estuco fresco de caliza, hechas por artistas provenientes de cortes minoicas. Muy pocas se encontraron *in situ*; la mayoría proviene de un vaciadero delante de la rampa del palacio, del piso de un

portal en el muro de circunvalación, de un pórtico o atrio que llevaba al palacio G. Estas pinturas han sido datadas por la cerámica a la que están asociadas.

Algunas pinturas fueron reconstruidas, como el piso con diseño geométrico (laberinto) que estaría en la sala del trono, el friso con el esquema del laberinto y los acróbatas saltando sobre el lomo del toro, los felinos persiguiendo a las gacelas y las escenas de caza, que debieron estar sobre las puertas del hall del trono o del vestíbulo.

Bietak<sup>14</sup> considera que las pinturas son minoicas por las siguientes razones: 1.- la técnica (estuco de caliza, compacto, muy bien pulido, mezclado con conchillas de púrpura (múrice), fresco, con impresión de cuerdas para el diseño, y de relieves); 2.- los colores y la convención de colores (blanco para la mujer, marrón rojizo para el hombre, azul por gris, etc.); 3.- los motivos (acróbatas sobre el lomo de un toro, escenas de leones cazando animales, paisajes rocosos, el esquema del laberinto); 4.- el estilo (vestimenta de hombres y mujeres, tocados, joyería, ornamentos tal como espirales con atributos específicos; animales al galope); 5.- la composición (el primer plano termina en un horizonte ondulado, con fondo frecuentemente rojo; los hombre y los animales distribuidos en dos registros, uno en la base y otro cerca del horizonte, dividido por palmeras); 6.- los emblemas (como frisos de medias rosetas, grandes grifos, el esquema del laberinto, las acrobacias sobre el toro).

Todo esto muestra una conexión directa con el centro palatino de Knosos. El tema de la acrobacia aparece por primera vez fuera de Cnosos, en cambio su representación en sellos ya era conocida en el Cercano Oriente. Las pinturas habrían sido realizadas por artistas minoicos, ya que existían contactos directos entre ambas cortes probablemente por el matrimonio de alguna princesa minoica con Tuthmosis III. Los contactos con los cretenses (*keftiw*) en esta época están documentados por la representación de sus delegados en la tumba de Senemut y por la influencia minoica en las pinturas de las tumbas tebanas, a lo que hay que agregar las referencias a barcos cretenses en los muelles reales de Perw-nefer<sup>15</sup>, que figuran en el Papiro del BM 10056<sup>16</sup>.

<sup>14</sup> Bronze Age Paintings in the Levant: Chronological and Cultural Considerations.

<sup>15</sup> Bietak ha identificado Perw-nefer como el puerto de Avaris, y no de Menfis.

<sup>16</sup> S. Glanville, Records of a Royal Dockyard of the Time of Tuthmosis III: Papyrus British Museum 10056. ZÄS 66 (1931) 105-121; ZÄS 68 (1932) 7-41.

## Los contactos con Chipre

Los principales productos que Egipto importa de Chipre son cobre y cerámica, cerámica fina como artículos de prestigio, y contenedores con vino, aceite y resinas. Se ha encontrado cerámica chipriota no sólo en Tell el-Dab`a sino en toda la cuenca del Mediterráneo Oriental. El principal puerto de entrada de los productos chipriotas era Tell el-`Ajjul (Fig. 1) y de allí se enviaban a todo el sur del Levante, inclusive a Egipto.

Los principales estilos cerámicos chipriotas del Bronce Tardío que se encuentran en Egipto son *White Slip*, *Base-Ring*, *White Painted V* y VI, *Bichrome-wheel made*, *Red-Lustrous wheel made*, *Black-Lustrous wheel made*.



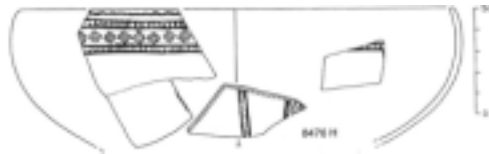
**Fig. 10:** *Proto White Slip*  
(Tell el-`Ajjul. Oren, en Karageorghis, ed., 138, Fig. 11).

Me voy a referir a dos de ellos, *White Slip* y *Base-Ring*. Ambos comparten elementos comunes, como ser 1.- la datación: aparecen a comienzos del Bronce Tardío; 2.- la técnica de fabricación: las vasijas en ambos estilos se hacen a mano, en una época en que se introduce en Chipre el uso del torno rápido; 3.- el desarrollo de fases dentro del mismo estilo: *Proto White Slip* (Fig. 10), *White Slip I y II*, para el primer estilo, y *Proto Base-Ring*, *Base-Ring I y II* para el segundo; 4.- la importancia para la cronología. Es este aspecto tal vez el más importante, ya que la cronología de Chipre, como la de todo el Mediterráneo Oriental, se elabora en base a la de Egipto y de Mesopotamia. El hallazgo de los estilos *White Slip* y *Base-Ring* en contextos arqueológicos egipcios bien datados cronológicamente es uno de los puntos de referencia para la cronología del Mediterráneo Oriental. Ambos estilos aparecen en Egipto alrededor del 1530 a.C., no antes.

Pero la pasta, forma, tratamiento de superficie y función son propios de cada estilo.

## White Slip ware

El estilo *White Slip* se encuentra en Tell el-Dab`a en contextos de fines de la época de los hicsos (fase D/2) en adelante, primero la fase *Proto White Slip* y luego, desde principios de la Dinastía 18 (fase D/1) la fase *White Slip I* (Fig. 11). La forma más corriente es la de un cuenco de tamaño medio, de base redonda y asa horizontal, cubierto en ambas superficies con un grueso engobe blanco pulido, y pintado en su exterior en negro o negro y rojo. La pared es muy delgada, entre 2,5 y 3,5 cm de espesor, con un diámetro de boca entre 16 y 18 cm, y unos 6 ó 7 cm de altura. La pasta es arenosa, de textura tosca, con partículas de cuarzo y de piedra caliza; cocina entre marrón a marrón

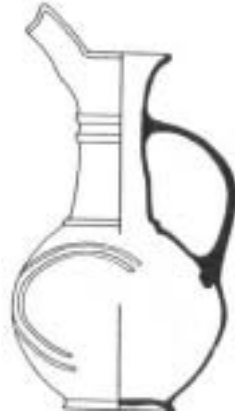


**Fig. 11:** *White Slip I*  
(TD 8476H. Bietak y Heine, en Karageorghis, ed., 176, Fig. 3).

grisáceo o gris. La decoración consiste en una línea ondulada horizontal alrededor de la boca, con un diseño de rombos y cuerdas (*framed lozenge* y *rope lattice*) en el cuerpo. El estilo *White Slip* se hace muy popular en la Dinastía 18.

Los diseños documentados tanto en Tell el-Dab`a como en otros sitios del sur de Palestina, especialmente en Tell el-'Ajjul, son *rope lattice* para el *Proto-White Slip*, y *framed lozenge* y *rope lattice* para el *White Slip I*; no existen ejemplares decorados con los diseños *wavy line* o *dotted row*. Esto indicaría la existencia de un comercio regional con el noroeste de Chipre, de donde provienen los diseños mencionados en primer lugar; en cambio los diseños *wavy line* y *dotted row* son característicos de la zona sudeste de Chipre.

Los cuencos, llamados comúnmente *milk bowls*, habría sido utilizados para servir comidas calientes, como ser sopas, guisos de carne y verduras preparados con aceite vegetal, y para beber vino, ya que se han encontrado restos de estos productos. El uso de comidas



**Fig. 12:** *Base-Ring ware* (jarrita).

calientes indicaría modificaciones en la alimentación, probablemente por cambios climáticos.

### **Base-Ring ware**

El estilo *Base-Ring* se encuentra en Tell el-Dab`a en contextos cerámicos de la fase D/1 en adelante, es decir, desde comienzos de la Dinastía 18, como en todo el Levante, y continúa durante el resto de ese período. Es un estilo cerámico de pasta arenosa con textura fina, con pocas inclusiones de partículas de cuarzo y de piedra caliza. Las paredes de los recipientes son muy delgadas, entre 2,5 y 3,5 cm de espesor. Las formas son mayoritariamente cerradas (Fig. 12), jarras y jarritas con base en forma de anillo, aunque también se han encontrado cuencos (Fig. 13). Se habrían utilizado para el transporte de opio y de otras resinas.



**Fig. 13:** *Base-Ring ware*. Diámetro de borde: 16 cm  
(TD 8956S<sub>1-5</sub>. Fuscaldo, *Á&L* 13, Fig. 3a).



Fig. 14: Mapa de Egipto y Nubia.

La superficie presenta diferentes tipos de tratamiento. Puede estar sin engobe (*Uncoated*), tener engobe rojo (*Red-burnished slipped*) o negro (en las variaciones *Black burnished slipped* y *Brown burnished slipped*), o un engobe aplicado con pincel (*Brushed coated*) lo que da a la superficie una coloración veteada, del marrón oscuro al mediado en el *Brown brushed*, y entre el negro y gris en el *Black brushed*. La superficie así trabajada es luego pulida muy finamente, con un lustre que varía entre alto, medio o bajo, lo que la convierte en una superficie muy dura, “metálica”, resistente a los golpes. La decoración es aplicada y de forma geométrica –semicircular, circular o vertical sobre el cuerpo y horizontal sobre el cuello–.

Los estilos *White Slip* y *Base-Ring* aparecen en Egipto alrededor del 1530 a.C., no antes, y perduran en el tiempo. El primero de ellos se mantiene en uso sin muchas variaciones por cerca de 400 años.

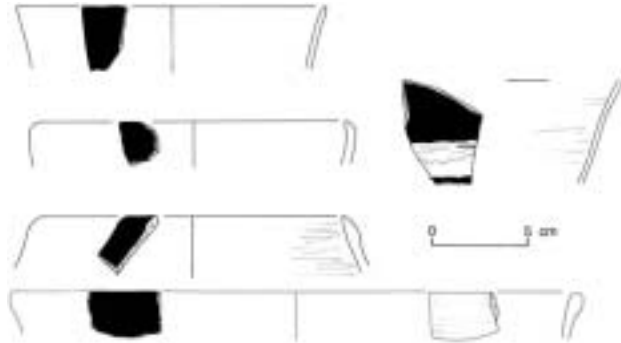
## Los contactos con Kerma

Kerma, una cultura de origen africano, se ha desarrollado en la región de Dóngola, en la 3ª catarata (Fig. 14). Por su posición estratégica fue un importante centro comercial para la obtención de productos de lujo, con conexiones con Egipto, las regiones sudanesas circundantes y el sur de Arabia, en especial durante el Segundo Período Intermedio. A comienzos del Imperio aparece en Tell el-Dab`a población Kerma, posiblemente como mercenarios, ya que se han encontrado tumbas con esqueletos y puntas de lanza típicas de esta cultura. Pero es a mediados de la Dinastía 18 cuando se incrementa el número de kermaítas en el sitio, a juzgar por la cantidad de tiosos de cerámica encontrados en el complejo de Tuthmosis III, a donde habría sido llevados como prisioneros de guerra después que Kerma fue destruida por los egipcios.

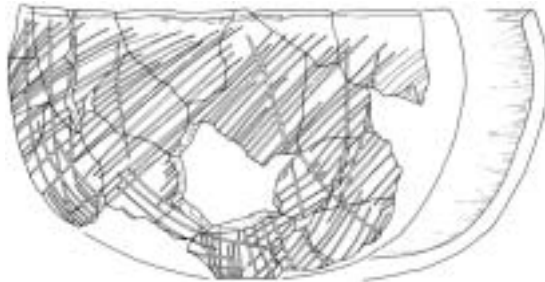
La cerámica Kerma hallada en Tell el-Dab`a está formada por finos cuencos con engobe rojo pulido y borde brillante ennegrecido, de paredes muy finas, y de interior negro también muy bien pulido (Fig. 15), y por marmitas, con decoración incisa (Fig. 16) o estampada (Fig. 17)<sup>17</sup>.

Los recientes hallazgos de cerámica Kerma en el complejo palatino de Khat`ana (F/I), en contextos del Segundo Período Intermedio, permitirá conocer mejor las relaciones entre Avaris y Kerma en esta época.

<sup>17</sup> En este caso la decoración se ha impreso utilizando una rueda dentada.



**Fig. 15:** Kerma. Cerámica fina proveniente de Tell el-Dab`a (Fuscaldo, *Á&L* 12 y 14).



**Fig. 16:** Kerma, cuenco con decoración incisa. Diámetro de borde: 22 cm (TD 8964J. Fuscaldo, *Á&L* 14, Fig. 3).



**Fig. 17:** Kerma, cuenco con decoración estampada. Diámetro de borde: 24 cm (TD 8441Z. Fuscaldo, *Á&L* 12, Fig. 3).

## Bibliografía sumaria

- Åström, P., ed., *The Chronology of Base-Ring Ware and Bichrome Wheel-Made Ware*, Stockholm, 2001 (Konferenser 54, KVHAA).
- Beck, C. W., E. C. Stout, K. M. Wovkulich, V. Karageorghis and E. Aloupi, The Uses of Cypriote White-Slip Ware from Organic analysis. *Ä&L* 14 (2004) 13-44.
- Bietak, M., Bronze Age Paintings in the Levant: Chronological and Cultural Considerations. En M. Bietak and E. Czerny, eds., *The Synchronisation of Civilisations in the Eastern Mediterranean in the Second Millennium B.C., III. Proceedings of the SCIEM 2000-2nd. EuroConference, Vienna 28<sup>th</sup> of May-1<sup>st</sup> of June 2003*, Wien, 2007, 269-300 (CCEM, 9).
- Bietak, M., Neue Paläst aus der 18. Dynastie. En P. Jánosi, ed., *Structure and Significance. Thoughts on Ancient Egyptian Architecture*, Wien, 2005, 131-168 (UZK, 25).
- Bietak, M., J. Dorner und P. Jánosi, Ausgrabungen in dem Palastbezirk von Avaris. Vorbericht Tell el-Dab`a/`Ezbet Helmi 1993-2000, mit einem Beitrag von Angela von den Driesch. *Ä&L* 11 (2001) 27-119.
- Bietak, M. und I. Forstner-Müller, Ausgrabung eines Palastbezirkes der Tuthmosidenzeit bei `Ezbet Helmi/Tell el-Dab`a, Vorbericht für Herbst 2004 and Frühjahr 2005. *Ä&L* 15 (2005) 65-100.
- Bietak, M. und I. Forstner-Müller, Eine palatiale Anlage der frühen Hyksoszeit (Areal F/II). Vorläufige Ergebnisse der Grabungskampagne 2006 in Tell el-Dab`a. *Ä&L* 16 (2006) 63-78.
- Fuscaldo, P., *Tell el-Dab`a X: The Palace District of Avaris. The Pottery of the Hyksos Period and the New Kingdom (Areas H/III and H/VI). Part I: Locus 66*, Wien, 2000 (UZK, 25).
- Fuscaldo, P., Preliminary Report on the 18<sup>th</sup> Dynasty Pottery from `Ezbet Helmi, Area H/III-t-u/17 (The Bathroom). *Ä&L* 11 (2001) 149-166.
- Fuscaldo, P., The Nubian Pottery from the Palace District of Avaris at `Ezbet Helmi, Areas H/III and H/VI. Part I: The 'Classic' Kerma Pottery from the 18<sup>th</sup> Dynasty, 2000, with an Addendum, 2002. *Ä&L* 12 (2002) 167-189.
- Fuscaldo, P., The Base-Ring Wares from the Palace Complex at Tell el-Dab`a (`Ezbet Helmi, Areas H/III and H/VI). *Ä&L* 13 (2003) 69-82.
- Fuscaldo, P., The Nubian Pottery from the Palace District of Avaris at `Ezbet Helmi, Areas H/III and H/VI. Part II: The 'Classic' Kerma Pottery from the Second Intermediate Period and the 18<sup>th</sup> Dynasty. *Ä&L* 14 (2004) 111-119.
- Fuscaldo, P., Tell el-Dab`a: Some Remarks on the Pottery from `Ezbet Helmi (Areas H/III and H/VI, strata e/1 and d). En: M. Bietak and E. Czerny, eds., *The Synchronisation of Civilisations in the Eastern Mediterranean in the Second Millennium B.C., III. Proceedings of the SCIEM 2000-2nd. EuroConference, Vienna 28<sup>th</sup> of May-1<sup>st</sup> of June 2003*, Wien, 2007, 301-316 (CCEM, 9).

- Fuscaldo, P., The Nubian Pottery from the Palace District of Avaris at `Ezbet Helmi, Areas H/III and H/VI. Part III: The Classic Kerma Pottery from the Second Intermediate Period and the 18<sup>th</sup> Dynasty. *Ä&L* 18 (2008). En prensa.
- Fuscaldo, P., The White Slip Wares from Tell el-Dab`a, in the Palace District at `Ezbet Helmi, Areas H/III and H/VI, 2008. A publicarse en *Ä&L* 19 (2009).
- Hein, I., ed., *The Lustrous Wares of Late Bronze Age Cyprus and the Eastern Mediterranean. Papers of a Conference, Vienna 5<sup>th</sup> 6<sup>th</sup> of November 2004*, Wien, 2001 (*Contributions to the Chronology of the Eastern Mediterranean*, ed. by M. Bietak and H. Hunger, 13).
- Karageorghis, V., ed., *The White Slip Ware of the Late Bronze Age Cyprus. Proceedings of an International Conference organized by the Anastasios G. Leventis Foundation, Nicosia, in Honour of Malcolm Wiener, Nicosia, 29<sup>th</sup>-30<sup>th</sup> October, 1998*. Wien, 2001 (*CCEM*, 2).

**Abreviaturas:**

- Ä&L*: *Ägypten und Levante*, Academia de Ciencias de Austria, Viena.
- BASOR*: *Bulletin of the American School of Oriental Research*, Winona Lake.
- CCEM*: *Contributions to the Chronology of the Eastern Mediterranean*, ed. by M. Bietak and H. Hunger, Viena.
- UZK*: *Untersuchungen der zweigstelle Kairo des österreichischen Archäologischen Instituts*, Academia de Ciencias de Austria, Viena.
- ZÄS*: *Zeitschrift für ägyptische Sprache und Altertumskunde*, Leipzig.